

ГБОУ СПО «Волгоградский медицинский колледж»

**Методические указания для студентов по подготовке и защите
выпускной квалификационной работы**

Волгоград, 2013

Методические указания для студентов по подготовке и защите выпускной квалификационной работы. /Сост. А.Е. Пироженко – Волгоград, ГБОУ СПО «Волгоградский медицинский колледж», 2013/

Рассмотрено и утверждено

на заседании НМС

ГБОУ СПО «Волгоградский медицинский колледж»

Протокол № 2 от 19 декабря 2013 г.

Председатель:  А.Е.Пироженко

Составитель:

Пироженко А.Е., заместитель директора ГБОУ СПО «Волгоградский медицинский колледж» по научно-методической работе.

Методические указания составлены на основе изучения нормативных документов в образовании, современной педагогической и методической литературы. Данные указания помогут студентам, а также преподавателям - руководителям выпускных квалификационных работ, консультантам и рецензентам при работе над ВКР и при ее защите.

Содержание

1. Введение	с.4
2. Структура и оформление выпускной квалификационной работы	с.5
3. Показатели и критерии оценки выпускной квалификационной работы	с.13
4. Защита выпускной квалификационной работы.....	с.15
5. Приложения.....	с. 17

ВВЕДЕНИЕ

Уважаемые студенты!

Выполнение и защита выпускной квалификационной работы (далее – ВКР) является формой Государственной итоговой аттестации по образовательным программам среднего профессионального образования.

Выполнение и защита выпускной квалификационной работы проводятся с целью установления соответствия уровня и качества профессиональной подготовки выпускника требованиям ФГОС СПО по конкретной специальности и готовности выпускника к самостоятельной профессиональной деятельности.

ВКР - это комплексная самостоятельная творческая работа, в ходе выполнения которой студенты решают конкретные производственные задачи, соответствующие профилю деятельности и уровню образования специалиста.

Задачи ВКР - приобретение умений:

- самостоятельного ведения исследовательской работы;
- анализа полученных данных;
- решения профессиональных проблем с научных позиций;
- письменного изложения полученных результатов;
- формулировки выводов и рекомендаций;
- публичных выступлений профессиональной направленности

Выполняется ВКР в виде дипломной работы/дипломного проекта.

Тема ВКР и оценка за нее вносятся в приложение к диплому.

Темы выпускных квалификационных работ определяются преподавателями УМО, обсуждаются на заседаниях УМО и включаются в программу государственной итоговой аттестации. Студенту предоставляется право выбора темы выпускной квалификационной работы, в том числе предложения своей тематики с необходимым обоснованием целесообразности ее разработки для практического применения. При этом тематика выпускной квалификационной работы должна соответствовать содержанию одного или нескольких профессиональных модулей, входящих в образовательную программу среднего профессионального образования.

Для подготовки выпускной квалификационной работы студенту назначается руководитель и, при необходимости, консультанты.

Закрепление за студентами колледжа тем выпускных квалификационных работ, назначение руководителей и консультантов осуществляется приказом директора колледжа.

Требования к выпускным квалификационным работам студентов колледжа, а также критерии оценки утверждаются директором колледжа после их обсуждения на заседании педагогического совета колледжа с участием председателей государственных экзаменационных комиссий и доводятся до сведения студентов не позднее, чем за шесть месяцев до начала государственной итоговой аттестации.

Структура и оформление выпускной квалификационной работы

Выпускная квалификационная работа включает в себя:

- титульный лист;
- оглавление;
- введение;
- основную часть: теоретический и практический разделы;
- заключение, выводы и рекомендации относительно возможностей практического применения полученных результатов;
- список литературы;
- список сокращений;
- приложения.

Текст ВКР располагается на одной стороне стандартного листа формата А4. Текст печатается через полтора интервала 14 шрифтом Times New Roman. Объем дипломной работы (35-45 страниц печатного текста) с заданными параметрами:

- ширина верхнего поля –25мм;
- ширина нижнего поля - 25 мм;
- ширина левого поля - 30 мм;
- ширина правого поля –10 мм.

Все страницы нумеруются с титульного листа. Номера страниц проставляются арабскими цифрами в правом верхнем углу. На титульном листе номер не ставится. На следующем листе (оглавление) ставят цифру 2.

Титульный лист

Образец оформления титульного листа ВКР представлен в Приложении 1.

Параметры страницы следующие: слева – 3мм, справа - 1,5 мм; верхнее, нижнее - 2 мм. Шрифт 14 Times New Roman обычный, заголовок «Выпускная квалификационная работа» - шрифт 20, полужирный.

Оглавление

Оглавление включает в себя заголовки всех разделов, глав, параграфов, приложений и т.д., содержащихся в ВКР, с указанием страниц начала каждой части. Оно

позволяет составить общее представление о структуре, пропорциях работы и быстро отыскать необходимые фрагменты в тексте.

Заголовки оглавления должны полностью соответствовать заголовкам разделов, глав работы и приводиться в той же последовательности и соподчиненности.

Пример оглавления

	Стр.
Введение	
ГЛАВА 1.	
1.1	
1.2	
1.3	
ГЛАВА 2.	
2.1	
2.2	
2.3	
Заключение, выводы, рекомендации	
Список литературы	
Список сокращений (если есть)	
Приложения	

Введение

Во введении кратко характеризуется проблема, решению которой посвящена ВКР. При этом обосновывается актуальность выбранной темы выпускной квалификационной работы со ссылками на специальную литературу; определяется, цель работы и совокупность задач, которые следует решить для раскрытия выбранной темы; указывается объект и предмет исследования, гипотеза; анализируется состояние разработанности проблемы в изучаемой литературе, положения, выносимые на защиту; приводится краткий обзор исследования, на материале которого выполнена выпускная квалификационная работа; раскрывается структура работы с кратким изложением ее основных положений, а также основные методы исследования. Объем введения -2-4 страницы.

Актуальность - это значимость исследования в настоящее время. Доказательство актуальности можно выполнить по следующей схеме: выделить проблему исследования и подтвердить цифрами и фактами ее существование в настоящее время; объяснить, почему именно сейчас важно решать данную проблему; кратко представить существующие в научной литературе современные точки зрения на решение данной проблемы, указав, кто конкретно занимался этим вопросом (фамилии авторов наиболее интересных публикаций); объяснить, какой точки зрения придерживается автор и почему; что конкретно собирается предпринять для подтверждения ее истинности.

Проблема формулируется как вопрос, на которой в научной литературе нет однозначного ответа. Автор по возможности анализирует противоположные или все существующие на данный момент точки зрения и вместе с научным руководителем выбирает тот аспект, в который может внести что-то новое и полезное для других заинтересованных в решении данной проблемы лиц.

Обоснование целесообразности работы может заключаться в том, что: ещё нет (или недостаточно) исследований по подобной тематике (мало публикаций в научных журналах, и т. д.); существуют противоречивые научные факты, полученные разными исследователями; исследования есть, но не отражены именно те стороны, которые собирается рассмотреть автор дипломной работы; есть исследования, но изменилось время, получены новые научные факты, новые научные теории; объем знаний автора в этой области недостаточен, а практика постоянно ставит вопросы, однозначных ответов на которые пока нет.

Объект исследования - это то, на что направлен процесс познания, это научная область, которая изучается автором. Объектом исследования являются явления, процессы, развитие, формирование личности, коллектива, профессиональных качеств и т.д.

Предмет исследования - одна из сторон объекта исследования, которой, собственно, и посвящена работа. Объект является более широким понятием, чем предмет.

Цель исследования- те научные и практические результаты, которые должны быть достигнуты в итоге проведения исследования. Результатом исследований (целью) может быть: выявление закономерности, условий, средств; обоснование или разработка идеи, модели, подхода, типологии, рекомендаций, требований и т.д.; раскрытие, определение или уточнение, систематизация понятий, приемов.

Наиболее распространенными для формулировки целей ВКР являются такие ключевые слова: *обосновать, разработать, выявить, выяснить, раскрыть, определить, уточнить, систематизировать.*

Гипотеза исследования. Необходимым элементом в большинстве исследований является гипотеза. Гипотеза (от греч. hypothesis - основание, предположение) - научно обоснованное предположение, нуждающееся в дальнейшей экспериментальной и теоретической проверке. Гипотеза отражает планируемый результат работы - что автор надеется достичь в процессе исследования (например, предположение, которое необходимо будет доказать или опровергнуть).

При формулировке гипотезы обычно используются словесные конструкции типа: *если..., то..., так..., как..., при условии, что...*, т.е. такие, которые направляют внимание исследователя на раскрытие сущности явления, установление причинно-следственных связей. Гипотеза не выдвигается в работах теоретического и проектного характера.

В соответствии с объектом, предметом и целью исследования автор формулирует задачи, количество которых обычно соответствует количеству параграфов в основной части курсовой работы (3-4). В дипломном исследовании формулируется по 1-2 задачи для каждой главы. Примеры задач для теоретической части исследования: изучить специальную литературу по проблеме исследования, проанализировать теоретические и экспериментальные работы по теме исследования. Примеры задач для практической части исследования: обработать и проанализировать результаты эксперимента (если он проводится), обобщить опыт работы по проблеме исследования.

Во введении необходимо указать и методы, которые автор использовал в процессе исследования: теоретический анализ литературных источников; эмпирические: все диагностические методы и методики (опрос, анкетирование, интервью, тестирование, наблюдение, сравнение, обобщение, анализ продуктов деятельности, документации и др.), а также метод эксперимента (если он проводится). Используемые методики должны быть отражены правильно, стандартными названиями, которые можно уточнить в специальных справочниках; также необходимо указать методы обработки данных: метод качественного описания и метод математико-статистического анализа.

Основная часть

Основная часть ВКР состоит из теоретического и практического разделов. В теоретической части дается освещение темы ВКР на основе анализа источников современной и зарубежной литературы, данных Интернет-сайтов. Обзор источников литературы является обязательным атрибутом ВКР и должен охватывать достаточно широкий круг документов и исследований по рассматриваемой проблеме, в том числе и новейших, изданных в год защиты выпускной квалификационной работы. Объем теоретической части - до 10 страниц.

Практическая часть может быть представлена методикой, расчетами, анализом опытно-исследовательских данных, анализом качества учебной деятельности студента или ее результатов (продуктов) и т.д. Содержание основной части определяется в зависимости от профиля специальности и темы ВКР. При выполнении практической части необходимо указать материалы и методы. Объем основной части - 25-30 страниц.

В структуре основной части, как правило, выделяется не менее двух глав (как правило – теоретическую и практическую), а в их составе - не менее двух параграфов. Каждый элемент основной части должен представлять собой законченный в смысловом отношении фрагмент работы. Основные пункты плана должны соответствовать в исследовании задачам.

Все части работы должны иметь смысловые связки, которые обеспечивают целостность текста. Важнейшим средством выражения логических связей в квалификационной работе являются специальные функционально-синтаксические средства, указывающие на последовательность развития мысли (*прежде всего, во-первых, во-вторых, значит, итак и т. д.*); противоречивые отношения (*однако, между тем, в то время как, тем не менее*); причинно-следственные отношения (*следовательно, поэтому, благодаря этому, вследствие этого и др.*); переход от одной мысли к другой (*прежде чем перейти к...; обратимся к ..., перейдем к ..., остановимся на..., необходимо рассмотреть и др.*); итог, вывод (*итак, таким образом, в заключение отметим, следует сказать и др.*).

Как правило, в научных текстах не используется местоимение «я». Вместо этого автор может пользоваться местоимением «мы», а также формой изложения от третьего лица: *«по нашему мнению», «автор полагает...», «нами проведен анализ...»* или неопределенно-личной формой: *«следует отметить...», «в данном исследовании является важным...»*.

В завершении каждого параграфа необходимо сформулировать вывод, мини итог.

Для подтверждения и обоснования собственных доводов в тексте исследования используют цитаты. Каждая цитата должна сопровождаться ссылкой на источник. Не следует излишне злоупотреблять или пренебрегать цитатами, так как, и то и другое снижает уровень работы. Для связи основного текста дипломной работы с описанием источника, чаще всего, служит порядковый номер источника, указанного в списке литературы. Номер берется в квадратные скобки, например, [2]. Если ссылки на источники следуют подряд в силу смешения мыслей разных авторов в тексте, то источники могут указываться в одних скобках и отделяются друг от друга точкой с запятой [2; 16]. Это означает - 2 источник; 16 источник. Все литературные источники, указанные в списке должны найти отражение в тексте работы.

Каждая новая глава работы начинается с новой страницы. Это же правило относится к введению, заключению, списку литературы, приложениям. На параграфы это требование не распространяется. Они печатаются на том же листе, где закончился предыдущий текст, если предыдущий занимает до 2/3 страницы. Не допускается завершение страницы названием параграфа или одним его абзацем.

Оформление заголовков по всему тексту работы должно быть выполнено в едином стиле.

Расстояние между названием главы и последующим текстом должно быть равным двум интервалам. Такое же расстояние выдерживается между заголовками параграфов. Перенос слов в заголовке не допускается. Фразы, начинающиеся с новой (красной) строки, печатают с абзацным отступом от начала строки, равным пяти печатным знакам или 1.25

Выделения внутри текста выполняют нежирным курсивом.

В исследовании отдельные части текста могут быть проиллюстрированы с помощью различных наглядных материалов: таблиц, рисунков, схем, диаграмм, графиков, фотографий и т.д. Каждый новый вид наглядности имеет свою самостоятельную нумерацию.

Как и все наглядные материалы, таблицы должны иметь название, а при наличии нескольких таблиц порядковый номер. Обычно таблица представляется в тексте сразу после упоминания о ней. Ссылка может быть сделана в круглых скобках, или передана отдельной фразой, например:

Вариант 1. Результаты, полученные нами в ходе исследования, представлены ниже в таблице 1.

Таблица 1

Название таблицы

Вариант 2. Анализ данных, полученных на контрольном этапе (таблица 1), позволяет сделать следующие выводы.

Допускается уменьшение размера шрифта внутри таблиц на 1 размер. Если таблица необходима в тексте, но вы не смогли разместить ее на одной странице, то при переносе на следующую в верхнем правом углу располагается надпись «Продолжение таблицы 1», ниже располагается таблица с наименованием граф.

Оформление рисунков и ссылок на них в тексте. Рисунком считается собственно рисунок, диаграмма, гистограмма, график, схема, фото и др. Все рисунки нумеруются и имеют название. Например: Результаты анкетирования представлены в диаграмме (рис. 1).

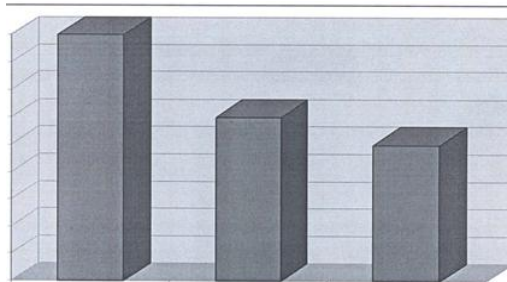


Рис. 1. Результаты анкетирования пациентов

Заключение

В заключении дается краткая характеристика предоставленной работы. Здесь формулируется ведущая идея исследования и итоги проделанной работы в сжатом виде, ответы на каждую из поставленных задач, излагаются предложения и рекомендации по внедрению полученных результатов и дальнейшему развитию темы. Кроме того, в работах экспериментального характера указываются степень и результаты проверки гипотезы, перспективы совершенствования исследовательской деятельности в выбранном направлении. В заключении в полной мере проявляется умение автора обобщать информацию.

Выводы и предложения формулируются в виде кратких конкретных тезисов с нумерацией отдельных пунктов и должны давать полное представление о содержании, значимости, обоснованности полученных студентом результатов, свидетельствовать об умении студента концентрировать внимание на главных направлениях исследования и его практической значимости. Рекомендации, вытекающие из работы, должны подчеркивать их практическую значимость и возможность применения на практике.

Объем заключения и выводов примерно равен объему введения и составляет не более 2-4 страниц.

Список литературы

После заключения с нового листа следует список литературы, оформленный в соответствии со стандартом ГОСТ 2003. Объем списка - 2-3 страницы. Для раскрытия содержания исследования используются разные виды литературы: учебная (учебник, курс лекций, учебное пособие, хрестоматия, методическое пособие), научная литература (монографии, сборники научных трудов, материалы конференций, тезисы докладов, научные журналы, диссертации, авторефераты диссертаций), справочно-информационная

(энциклопедии, словари, справочники, библиографические указатели), периодические издания (газеты, журналы, сборники, серийные), интернет - источники.

Обратите внимание, что не менее 30% используемых источников должны быть изданы за 5-10 лет до момента защиты работы.

Требования к оформлению списка основных и дополнительных источников см. ГОСТ 2003.

Список сокращений составляется при необходимости и включает в себя расшифровку наиболее часто упоминаемых в тексте работы сокращенных наименований организаций, документов, понятий, слов и т.д. Объем списка – 1 страница.

Приложения

Определённых требований к объёму и содержанию приложений не предъявляется, их даже может не быть вообще. Приложения (не более 4-6) призваны облегчить восприятие содержания ВКР. Они могут включать в себя методические материалы, дополняющие текст, иллюстрации вспомогательного характера, рисунки, фотографии, инструкции, анкеты, методики, акты внедрения и т.д. При этом каждое приложение начинается с новой страницы и имеет заголовок. Приложения нумеруют арабскими цифрами по порядку размещения. Номер приложения размещают в правом верхнем углу над заголовком приложения после слова «Приложение». На все приложения в основной части работы должны быть ссылки, которые даются в круглых скобках (см. Приложение 1), или указания в тексте (например: «Образец анкеты приведен в Приложении 1»). Приложения в общий объем работы не входят.

Таким образом, общий объем ВКР без приложений - 35-45 страниц, из них:

- титульный лист – 1 страница
- оглавление – 1 страница
- введение – 2-4 страницы
- основная часть (главы, параграфы) – 25-30 страниц
- заключение, выводы – 2-4 страницы
- список литературы – 2-3 страницы
- список сокращений – 1 страница

Показатели и критерии оценки выпускной квалификационной работы (ВКР) /коррекция/

Приложение 1
к приказу №341/О от 25.11.2014 г.

Примечание: 0 баллов – показатель отсутствует, 1 балл – показатель выражен частично, 2 балла – показатель выражен в основном, 3 балла – показатель выражен в полном объеме.

Показатели оценки	Критерии оценки			
	0	1	2	3
1. Оценка содержания ВКР:	0	1	2	3
1.1. Соответствие целей и задач теме ВКР.				
1.2. Использование современной (за последние 5-10 лет) научной литературы в теоретической части ВКР.				
1.3. Соответствие содержания теоретической части целям и задачам ВКР.				
1.4. Соответствие практической (исследовательской) части целям и задачам ВКР.				
1.5. Соответствие выводов и рекомендаций целям и задачам ВКР.				
1.6. Практическое значение выводов и рекомендаций, содержащихся в ВКР.				
1.7. Научность стиля и грамотность изложения ВКР.				
2. Оценка оформления ВКР:	0	1	2	3
2.1. Соответствие структуры и объема ВКР предъявляемым требованиям.				
2.2. Соответствие оформления текста ВКР предъявляемым требованиям.				
2.3. Соответствие оформления таблиц, графиков, рисунков, фотографий, ссылок, списка использованной литературы предъявляемым требованиям.				
2.4. Аккуратность и эстетичность оформления работы.				

3. Оценка в процессе защиты ВКР:	0	1	2	3
3.1. Соответствие презентации содержанию ВКР.				
3.2. Логика построения доклада.				
3.3. Иллюстративность излагаемого в процессе защиты материала (качество презентации, наличие дополнительного иллюстративного материала).				
3.4. Свободное владение содержанием работы.				
3.5. Аргументированность ответов на вопросы.				
3.6. Соблюдение регламента.				
Показатели оценки	0	1	2	3
4. Оценка руководителя ВКР (по 5-балльной системе)				
5. Оценка рецензента (по 5-балльной системе)				
Критерии общей оценки ВКР (по 5-балльной системе): 61 – 50 баллов – 5 (отлично) 49- 38 баллов – 4 (хорошо) 37 – 26 баллов – 3 (удовлетворительно) 25 и менее баллов – 2 (неудовлетворительно)				
Итоговая оценка ГЭК (по 5-балльной системе):				
Рекомендации ГЭК к практическому использованию и (или) опубликованию ВКР:				

Защита выпускной квалификационной работы

К защите ВКР допускается студент, не имеющий академической задолженности и в полном объеме выполнивший учебный план или индивидуальный учебный план по осваиваемой образовательной программе среднего профессионального образования.

Защита выпускной квалификационной работы проводится на открытом заседании Государственной экзаменационной комиссии (ГЭК) с участием не менее двух третей ее состава.

На защиту ВКР отводится до 45 минут. Процедура защиты включает доклад студента (не более 10 минут), чтение отзыва и рецензии, вопросы членов комиссии, ответы студента. Возможно выступление руководителя ВКР, а также рецензента, если они присутствуют на заседании.

При определении итоговой оценки по защите выпускной квалификационной работы учитываются: доклад студента, ответы на вопросы, оценка рецензента, отзыв руководителя.

Схема текста защиты выпускной квалификационной работы(пример)

Общий объем печатного текста для защиты - 4 листа, 14 шрифтом с 1,5 интервалом.

Уважаемые члены государственной экзаменационной комиссии!

*Вашему вниманию представляется выпускная квалификационная работа на тему:
«.....»*

Дается обоснование актуальности выбора темы (из введения) - (0,5 страницы).

Существующие противоречия обнаруживают наличие проблемы исследования, которая заключается в (или «Существующие противоречия выявляют проблему: каковы(какова?)..... ?»). Решение выдвинутой проблемы составляет цель настоящего (нашего) исследования, которая представлена на слайде.

ИЛИ

Актуальность, недостаточная разработанность указанной проблемы обусловили выбор темы нашего исследования: «.....».

Указываются объект, предмет, проблема, цели и задачи исследования, методы, база исследования (при необходимости). Задачи исследования можно не озвучивать, а представить на слайде.

Выпускная квалификационная работа состоит из введения, двух глав, заключения, списка литературы и приложений.

В первой главе нами рассмотрены теоретические основы.....
Указываются основные теоретические положения по проблеме исследования.
Определения понятий и их авторы. Общий вывод.

*Базой для организации опытно-практической части работы была
выбрана.....* Указывается, что и как сделано,
результаты работы.

Заключение: изложение результатов, общих выводов по работе, практической
значимости работы; где и кем могут быть использованы результаты или материалы вашей
работы может начинаться со слов: *«Таким образом.....»*.

Доклад окончен. Спасибо за внимание!

**Слова и фразы, выделенные курсивом, - клише для написания основных разделов
выступления на защите ВКР.*

Титульный лист выпускной квалификационной работы (образец)

ГБОУ СПО «Волгоградский медицинский колледж»

Выпускная квалификационная работа

Тема: _____

Ф.И.О. студента:

Специальность, группа:

Руководитель: _____

(Ф.И.О.)

Консультант: _____

(Ф.И.О.)

Рецензент: _____

(Ф.И.О.)

Работа допущена к защите: (приказ № _____ «__» _____ 20__ г.)

Волгоград 20__

УТВЕРЖДАЮ
Заместитель директора
ГБОУ СПО «Волгоградский медицинский колледж»
по учебной работе
Ф.И.О. _____ (_____)
Подпись
« ____ » _____ 20__ г.

**Индивидуальный план-задание выполнения
выпускной квалификационной работы (пример)**

_____ (Ф.И.О. студента, группа)
по теме _____

(утверждена приказом № _____ от « ____ » _____ 20__ г.)

№	Этапы выполнения ВКР и их содержание	Срок выполнения	Отметка о выполнении	Подпись руководителя
1	Определение цели, задач, объекта, предмета, методов исследования			
2	Составление плана работы			
3	Подбор литературы			
4	Консультация по выполнению обзора литературы			
5	Консультация по выполнению работы			
6	Корректировка раздела «Введение»			
7	Консультация по содержанию и выполнению глав работы			
8	Отчет о выполнении основной части работы			
9	Работа над разделом «Заключение»			
10	Сдача ВКР руководителю для проверки			
11	Проверка содержания ВКР			
12	Корректировка содержания работы			
13	Подготовка ВКР к печати			
14	Сдача ВКР руководителю для отзыва			
15	Подготовка презентации к защите ВКР			

Дата: _____ Подпись руководителя _____ (Ф.И.О. _____)

Подпись студента _____ (Ф.И.О. _____)

**Отзыв руководителя выпускной квалификационной работы студента
ГБОУ СПО «Волгоградский медицинский колледж» (образец)**

ОТЗЫВ

на выпускную квалификационную работу студента (студентки) _____
специальности _____

(Ф.И.О.)

(тема выпускной квалификационной работы)

Отзыв руководителя должен включать:

- анализ полноты раскрытия темы ВКР;
- оценку содержания работы по всем ее разделам;
- оценку степени самостоятельности и творческой инициативы студента, как студент справлялся с возникшими трудностями;
- своевременность выполнения этапов индивидуального плана-задания;
- качество изложения материала в работе (научность, логичность, доступность, последовательность);
- соответствие оформления работы предъявляемым требованиям;
- рекомендации по практическому использованию результатов работы или ее опубликованию;
- замечания по работе в целом, ее достоинства и недостатки;
- рекомендуемую оценку: «отлично», «хорошо», «удовлетворительно», «неудовлетворительно»).

Дата: _____

Ф.И.О. руководителя _____

(подпись)

РЕЦЕНЗИЯ
на выпускную квалификационную работу студента
ГБОУ СПО «Волгоградский медицинский колледж» (образец)

Тема _____

Ф.И.О. студента _____

Группа _____ Специальность _____

Рецензия должна включать:

- заключение о соответствии содержания выпускной квалификационной работы заявленной теме;
- оценку выполнения каждого раздела выпускной квалификационной работы (четкость формулировки объекта, предмета исследования, проблемы, цели, задач; качества проведенного анализа литературы; обоснованности теоретических положений работы);
- оценку степени разработки новых вопросов, оригинальности решений (предложений), использование современных методик, аппаратуры и т.д.; теоретической и практической значимости работы;
- оценку качества оформления работы;
- замечания, рекомендации, пожелания по работе;
- общую оценку выпускной квалификационной работы.

Дата _____

Ф.И.О., должность рецензента _____

(подпись)

Печать учреждения

Ознакомлен _____

Дата _____

Ф.И.О. студента

(подпись)